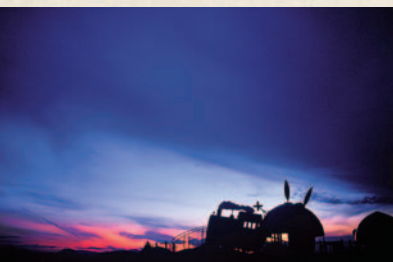
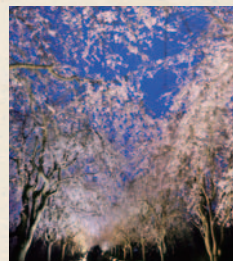
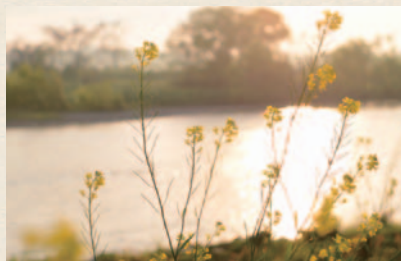


可以感受到“福”的城市

# 福知山



与福知山 相恋。



京都府福知山市



## 明智光秀修筑的城下町 福知山 在一无所有的河滩边，开始了这座城市的建设。

在“本能寺之变”时，讨伐即将统一天下的织田信长的战国武将 明智光秀。在福知山能感受到这个被称为“谋反之人”明智光秀的截然不同的另一面。

### 明智光秀修筑的丹波基地 福知山城

福知山城是大约在天正7年（1579）时，明智光秀奉织田信长之命平定丹波之际，作为攻占西国前沿阵地的核心据点而将原本称为横山城的近世城郭改建而成的。这里为丹波群山所环绕，地处福知山盆地的中心，后有由良川、法川的天然河道，丘陵巧夺天工，地势险要。明智光秀不畏漫长的战乱和水灾，对河滩边荒废的城下町进行整修，并将此地命名为“福知山”。设立了乐市乐座，努力实施由良川治水工程等，造福于民，为今天的福知山市奠定了基础。因此，现在的市民们一直视光秀为良君，深受人们的缅怀与爱戴。光秀之后，城主易主犹如走马灯一般。到了宽文9年（1669）时，朽木植昌成为福知山藩主并入住此城，朽木家13代治理城下町，使得由良川水运事业发达起来，成为繁荣的港湾。进入明治时期，福知山城沦为废城，除去石墙及部分残留框架，大部分被毁。昭和61年（1986）市民自发开展“一片瓦运动”等，根据以前的绘图修复了天守阁。自此以后，这里成为地标建筑，守护着现在的福知山市。城内作为乡土资料馆对外开放，展示有明智光秀和福知山历史的相关资料。



#### 福知山城（福知山市乡土资料馆）

【费用】大人320日元，中小学生100日元 【休日】周二（节假日翌日休息）  
【时间】9:00~17:00（入馆截至16:30） 【地点】福知山市内记5 【咨询】0773-23-9564



明智光秀的肖像（本德寺珍藏）

#### 明智光秀 (1528?~1582)

是织田信长的重臣，功绩显赫的战国武将。平生有诸多不解之谜。在其领地实施善政，以有教养、有学识、有才能而被后人称颂为智将。在日本史上最神秘的“本能寺之变”时，讨伐其主织田信长。



YAHOO

从天守阁眺望城下町和由良川。是光秀在一无所有的河滩上修筑了城下町。这样思想着，会不会令眼前的景色别有一番风情呢？

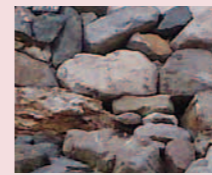


### 漫步明智光秀光辉的城下町

在主要大街上遍布着时尚咖啡和西点店，您不妨小憩一下吧♪



从桥上展望城下町，会领略到别样的福知山城哦！



在城墙的大小石头中如果发现了一颗心型石！也许会有好运哦…！

福知山城

步行 2分钟

明智数

步行 2分钟

由良川 / 音无瀬桥

步行 3分钟

广小路通

步行 5分钟

御灵神社

为了治理经常泛滥水灾的由良川，光秀筑起了的堤坝保护城市，被传为佳话。



祈祷和许愿据说十分灵验的叶石。知情者会在此宝地许一个愿望的…。



### 福知山上的彩音 嘟呵赛

乡土艺术“福知山舞”，源于修筑福知山城之时，搬运石料等大家齐声吆喝的口号，据说当时领头人手舞足蹈唱着有趣的号子，继而流传了下来。坚实有力的“嘟呵赛 嘟呵赛（DOKKOISE）”的号子，或许仍能回荡在耳畔哦！

### 免费参加！ 漫步旅行

到访光秀光辉的福知山城和御灵神社

- 每周日 下午1点~
- 福知山观光介绍所为您作向导！

※目前仅提供日语观光向导



### 祭祀明智光秀的御灵神社

为纪念建立了城市基础的明智光秀的丰功伟绩，御灵神社在供奉着商业繁荣之神的祠堂里同时供奉着光秀公的灵位。光秀公的书信以及军队的约法三章等被珍藏至今。

【地点】福知山市中ノ238 【咨询】0773-22-2255



### 佐藤太清纪念馆

已故日本大画家佐藤太清生于福知山，这里展示了荣获过文化勋章的他的作品。敬请感受一下运用独特手法将自然风光跃然纸上的作品吧！

【地点】福知山市字网ノ32-64  
【费用】大人210日元，中小学生100日元  
【时间】9:00~17:00  
【休日】周二（节假日翌日休息）  
【咨询】0773-23-2316



### 丹波生活衣馆

收藏并展示了江户至昭和初期的丹波地区老百姓的日常服饰，诉说着日本近代化生活方式的衍变过程。

【地点】福知山市字内记10  
【费用】免费  
【时间】9:00~17:00  
【休日】周二（节假日翌日休息）  
【咨询】0773-23-6070



### 治水纪念馆

改造了应对水灾构造的町屋，对治水的历史和先人防范洪水时的智慧和办法进行介绍。

【地点】福知山市下柳39  
【费用】免费  
【时间】9:00~17:00  
【休日】周二（节假日翌日休息）  
【咨询】0773-22-4200



一面排开的云海。  
这里竟然也有海。

# 大江山

[照片提供: 中岛均氏]

作为丹後和丹波的分界线，以及连接京都与丹後道路的最难关，大江山古往今来一直被人畏惧，并留下了许多鬼栖息之地的传说。主峰千丈岳（832m），锅冢（763m），鸠峰（746m），赤石岳（736m），峰峦叠嶂，从春到夏，可以饱览若狭湾和丹後半岛一望无边的绝美景色，秋日如火如荼的红叶漫山遍野，由良川的雾和丹波的群山之间生出美丽的云海。这里是南系和北系的植物交错生长的植物宝库，2007年被指定为“丹後天桥立大江山国立公园”。



## 日本的鬼之交流博物馆

以鬼瓦、鬼面，以及与鬼相关的乡土艺术为中心，不但可以学习日本的鬼知识，还可以学习全世界的鬼知识。让你知道“什么是鬼”的博物馆。

[费用] 大人320日元，高中生210日元，中小學生160日元  
[时间] 9:00~17:00 (入馆截至16:30)  
[休日] 周一(节假日翌日休息)  
[地点] 福知山市大江町佛性寺909  
[咨询] 0773-56-1996



高5m 重10吨的  
巨型鬼瓦欢迎您的到来!



## 大江山的3个鬼传说

### 源赖光惩治酒吞童子

正历元年(公元990年)(平安时期中期)，大江山的鬼酒吞童子使京都荒芜一片，源赖光率队惩治了灌醉酒后的酒吞童子，后被传为佳话，经常讲给孩子们听。

### 麻吕子亲王和三个鬼

用明天皇时期，麻吕子亲王(圣德太子同父异母弟弟)惩治了在此作恶多端的三个鬼的故事。传说的相关遗迹仍残留在北近畿一带。

### 日子坐王和陆耳御笠

在“丹後风土记残缺”中记载的最初的治鬼传说。第10代崇神天皇时期，日子坐王惩治了陆耳御笠的故事。含有大和朝廷征服了丹後地区的意思。



## 如果看云海...

推荐您前往大江山八合目的鬼岳稻荷神社! 从秋天到初冬，可以观赏一望无际的云海绝景。

摄影佳地!



[地点] 福知山市大江町北原

### 观赏云海的条件

- ①10月末~12月的清晨
- ②白天天气甚好，容易产生辐射冷却的日子的翌日清晨

超有气势的新童子桥!!

大江山到处都有鬼♪  
试着找一下吧!

## 二瀬川溪流

四季轮换，为奇岩和清流交织而成的绝妙风景而赞叹不已。特别是秋天的红叶更是美不胜收。在周围散步的小路上，可以从连接溪谷的吊桥上向下俯视。

[地点] 福知山市大江町佛性寺





夜久野高原，硕果累累，鲜明清新！

### 跨越高原



#### 夜久野玄武岩公园

宝山喷发流出的熔岩形成了美丽的自然景观。六角形的玄武岩柱挺拔矗立，夜晚在灯光的照射下，更笼罩出几分绚丽的梦幻色彩。

[地点] 福知山市夜久野町小仓98-1

据说夜久野高原在很久以前是一片汪洋大海，30~40万年前京都府发生过唯一一次火山 宝山喷发，而后形成了这片高原，火山灰使得这里的土地变得黝黑，栽培的农作物“非常好吃”。樱花、红叶等，为四季平添了美丽，丰富的自然资源哺育着这里的山水和人们。

#### 道之站 农民之乡夜久野

夜久野高原又甜又美味的蔬菜直销所、使用当地素材的餐馆、日式甜点店等，夜久野高原的美食和景点溢满了道之站，那么让我们去放松一下身心吧！



三和里山，总有怀念之处。

### 攀登里山

#### 细野巔

这里曾是昔日山阴道(京街道)的要害之地，至今2km长的土道仍在诉说着旧时人人来往的街道的繁华。茶馆旧址和泉水等被很好地保留着。

[地点] 福知山市三和町菟原中~大身



#### 三和庄

大量使用着里山珍珠的餐馆和大浴场，以及体育设施汇集于此。当地特产等也有销售。

[地点] 福知山市三和町寺尾小学权现4 [休日] 每月第3个周二 [咨询] 0773-58-2310



我是三和庄馆长 KIYO!



垂枝樱树

### 四季之恋

#### 多彩之福 福知山的四季

四季的艳丽花朵，满山的红叶，陶醉了身心。请一定感受一下色彩变幻的福知山吧！

#### 京都府绿化中心

每年4月中旬，约长80m的25株八重红枝垂樱树竞相盛开，形成樱花色的隧道。夜晚华灯初上，更是梦幻迷人。

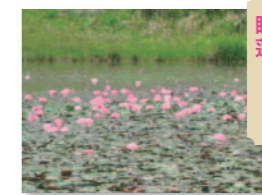
[地点] 福知山市夜久野町平野1906 [咨询] 0773-38-0066



芝樱



多花紫藤



睡莲



胡枝子



长尾芝樱

牡丹



流苏树



木槿



红叶

洞玄寺

赖兴寺

久法寺

天宁寺



绣球花

#### 绣球花寺 观音寺

关西鲜花寺院中的第一名所，是丹波地区信仰观音的胜地。从6月到7月，100种1万株绣球花竞相盛开。

[地点] 福知山市观音寺1067 [时间] 9:00~17:00 [休日] 不休息 [费用] 大人350日元 (仅绣球花盛开时期) [咨询] 0773-27-1618 [照片提供: 观音寺]



红叶

#### 丹波的红枫寺 长安寺

位于丹波大文字山姬发山的山麓中的一处古刹。安置着丹波最古老的药师如来像。这里因红叶而享有盛名。

[地点] 福知山市奥野部577 [时间] 9:00~16:30 [休日] 不休息 [费用] 300日元 [咨询] 0773-22-8768

#### 花历

月份	春季	夏季	秋季	冬季
3月	樱花			
4月	垂枝樱树			
5月	牡丹	多花紫藤	杜鹃	
6月		流苏树		
7月		睡莲		
8月				
9月			木槿	
10月			胡枝子	
11月			红叶	
12月				
1月				
2月				

#### 福知山市都市绿化植物园

风格截然不同的3个温室，展示着仙人掌、热带丛林的热带果木和兰花等。

[地点] 福知山市猪崎377-1 (三段池公园内) [时间] 9:00~17:00 (入园截至16:30) [休日] 周三 (节假日翌日休息) [费用] 大人310日元, 4岁~初中生150日元 [咨询] 0773-22-6617



# 元伊势三社

元伊势内宫 皇大神社，相传从大和地区请到此地的天照大神的神体在这里供奉过4年，天照大神是日本神话中的总守护神。此后，天照大神辗转全国各地，历经54年之后，现端坐于伊势神宫(三重县)的内宫里。

另外，在元伊势外宫 丰受大神社中，供奉着农业之神丰受大神。丰受大神原本从天上下凡来到此地，根据天照大神的神谕，后迎来了现在三重县伊势市山田原的伊势神宫的外宫里。从此，分别称为元伊势，与天岩户神社并称为元伊势三社，深受各方信者的敬仰。



### 元伊势内宫 皇大神社

在安静的森林里，坐落着茅葺神明构造的正殿。以正殿为中心，据说有2000年树龄的神树“龙灯杉”和2个侧宫以及83个小宫前呼后拥。正殿前的黑木鸟居牌坊，还保留着带有树皮的最初始模样。

【地点】福知山市大江町内宫217  
【咨询】0773-56-1011



### 元伊势外宫 丰受大神社

供奉着从天上下凡来到丹後地区的农业之神 丰受大神。内宫也同有黑木鸟居牌坊，正殿旁边有神树“龙灯杉”，据说在立春的前一天会有龙点火。

【地点】福知山市大江町天田内60  
【咨询】0773-56-1560



### 天岩户神社

坐落于御神体山(神奈备)日室岳的山脚，是一处安静的溪谷，幽静的树林间回荡着山间小溪的流水之声。相传各处神仙均坐过的神坐“御座石”等的奇岩，连带着清流和头上遮盖紧密的原始森林间，能让身心找回一份安宁。正殿修建在了岩壁之上，顺着锁道可向上攀登。

【地点】福知山市大江町佛性寺206-1



### 一愿成就

#### 夕阳落日的圣地 日室岳

据有日本金字塔之称，日室岳自古以来一直被视为禁忌之地，从内宫到天岩户神社的参拜道路途中，有可以瞭望的遥拜所。

从古代开始就成为信仰的对象，夏至时节，从伊势夫妇岩之间升起的太阳，几乎就在这座大山的山顶落下，有着秘不可分的渊源。

相传如果从遥拜所开始叩拜的话，那么可以“一愿成就”。

### 免费参加! 漫步旅行

#### 元伊势神社之谜和传说的巡游

- 每周六 下午1点~
- 元伊势观光中心为您作向导!

※目前仅提供日语观光向导



来到众神的故乡，祈福。

顺产之神

# 大原神社

大原神社作为顺产和五谷丰登的守护神，自古以来受各方朝拜。江户时期，平定了绫部藩的九鬼氏，妻子怀孕时必来此参拜。现在也同样为了祈求顺产和孩子健康，许多参拜者纷纷到访大原神社。大原神社始建于仁寿2年(852)，现在庄严的神殿是寛政8年(1796)重建的。

【地点】福知山市三和町大原 【咨询】0773-58-4324  
【照片提供：大原神社】



震撼力十足！  
惟妙惟肖的拜殿雕刻，值得一看！



### 大原的产房

大原神前的清流河畔，有一个传达古来分娩习俗的“产房”。据说直到大正初期，产妇在临月时会在这里呆上7天7夜生孩子。入口朝向大原神社，据说人人都可以在顺产之神的保佑下顺产。

### 顺产的护身符 子安沙

产房土间的沙子被称为“子安沙”，被誉为大原神社的顺产护身符。



### 一步一步，心念愿望

#### 夜久野高原 巡游八十八处石佛

宝山至夜久野高原一带设置有88尊石佛群，是江户时期仿效四国的八十八处大师灵场而修建的。

石佛的配置仿若人生的旅途一般，从年幼时期开始在漫长的道路上与表情各异的石佛们一起，心念愿望巡游一番吧！





## 游玩

### 三段池公园

是一座集动物园、植物园、科学馆、体育馆和网球场等于一身，丰富多彩且可以尽情畅游的复合型公园。这里有樱花又有红叶等，四季分明，风景优美。



### 福知山市动物园

可以给很多动物喂食，是可以与动物进行互动的动物园。饲养有小熊猫、白掌长臂猿等小动物。静静地观赏动物们的活动，度过一段祥和的时间吧！

【地点】福知山市猪崎377-1（三段池公园内）  
【时间】9:00~17:00（入园截至16:30）  
【休日】周三（节假日翌日休息）  
【费用】大人210日元，4岁~初中生100日元  
【咨询】0773-23-4497



### 福知山市儿童科学馆

很多的“为什么？”可以通过科学来体验和学习。还有科学剧场和天文馆。

【地点】福知山市猪崎 377-1（三段池公园内）  
【时间】9:00~17:00（入园截至16:30）  
【休日】周三（节假日翌日休息）  
【费用】大人310日元，4岁~初中生150日元  
【咨询】0773-23-6292

## 体验



### 造纸体验 大江町和纸传承馆

保存了昔日兴盛一时的“丹后二俣和纸”的设施。通过造纸体验，利用当地地产葡萄藤为原料接触一下传统手艺吧。

※ 体验需预约  
【地点】福知山市大江町二俣 1883  
【费用】大人200日元，高中生150日元，中小小学生100日元（体验费/信笺和彩色纸800日元，奖状1,000日元）  
【时间】10:00~16:00  
【休日】仅双休日和节假日 营业  
【咨询】0773-56-2106



丹后和纸商品  
应有尽有！



### 漆彩绘体验 夜久野木与漆之馆

夜久野是京都府唯一的漆生产基地，生产的“丹波漆”约有1300年的历史，江户时期福知山藩曾一度进行过限制，是十分重要的土特产品。

漆彩绘体验，仿若成为彩绘师一般！※ 体验需预约

【地点】福知山市夜久野町平野 2199（道之站农民之乡夜久野内）  
【费用】大人320日元，初中生以下免费（彩绘体验/520日元+材料费）  
【时间】10:00~17:00  
【休日】周三（节假日翌日休息），体验教室：周三和周四  
【咨询】0773-38-9226



### 鬼瓦制作体验 鬼瓦工房

大江山酒吞童子之乡，体验制作一片属于自己的鬼瓦吧。使用鬼瓦专用的粘土，有模有样地制作一块迷你鬼瓦吧！※ 体验需预约

【地点】福知山市大江町佛性寺 912-1（大江山酒吞童子之乡内）  
【费用】体验费/1片1,080日元~  
【时间】9:00~16:00  
【休日】周一（节假日翌日休息），节假日翌日  
【咨询】0773-56-0095

也可制作名牌！！



## 温泉

不必把游玩的疲劳带回家。



### 王室福知山大酒店 & 温泉 福泉源汤

【地点】福知山市宇土小学泽居山 176  
【费用】大人700日元，儿童350日元  
【时间】6:30~10:00, 16:00~23:00  
【咨询】0773-27-5000



### 福知山温泉 养老之汤

【地点】福知山市宇土小学泽居山 81-33  
【费用】大人700日元，小学生以下350日元，2岁以下免费  
【时间】10:00~23:00（入园截至22:30）  
【休日】全年不休息  
【咨询】0773-27-6000



### 夜久野高原温泉 暖融馆

【地点】福知山市夜久野町平野 2179（道之站农民之乡夜久野内）  
【费用】大人600日元，初中生以下300日元，3岁以下免费  
【时间】10:00（平日12:00）~22:00（入园截至21:30）  
【休日】周三（节假日翌日休息）  
【咨询】0773-38-0001



### 插秧 / 割稻体验 毛原的梯田

100处日本梯田入选的大江町毛原梯田，有春季的插秧体验和秋季的割稻体验旅游。日本的自然风景中，试着接触一下制米吧。

【地点】福知山市大江町毛原  
【咨询】0773-56-1102（福知山观光协会大江支部）

# 想知道更多的 福知山的历史。



## 芦田 均纪念馆

福知山人，对支撑战后动荡时期的第47代内阁总理大臣已故芦田均氏的功绩进行介绍。

[地点] 福知山市官 36  
[费用] 免费  
[时间] 9:00 ~ 17:00  
[休日] 周二 (节假日翌日休息)  
[咨询] 0773-27-9445

## 大云纪念馆

在传统民房中融入了多彩构造形式的近代日式建筑。还有使用当地食材的餐馆。 ※ 参观需预约

[地点] 福知山市大江町北有路 1936  
[费用] 一般 300 日元  
[时间] 9:00 ~ 17:00  
[休日] 周一 (节假日翌日休息)  
[咨询] 0773-57-0168



## 福知山铁道馆 "Poppo Land"

1号馆主要是铁路交通重害城市福知山的历史和福知山站旧站的透视图，2号馆展示了蒸汽机车的实物。

[地点] 福知山市下新 32  
[费用] 免费  
[时间] 10:00 ~ 17:30  
[休日] 周四  
[咨询] 0773-23-5430

# 祭祀庆典

## 祭祀节日， 特别的福知山。



## 8月 嘟呵赛节

福知山的夏日风景诗，当属乡土艺术“福知山舞”啦。城市的大街小巷都能听到“嘟呵赛 (DOKKOISE)”的口号声，盂兰盆节的时候男女老少齐上阵，把福知山舞推向最高潮。



## 4月 福知山城节

以明智光秀筑修的福知山城和御灵神社为中心，举行光秀队列以及福知山舞的游行庆典等。



## 9月

### 元伊势八朔节

始于元伊势祈雨的祭祀庆典活动。重约20kg的毛枪在路上你争我夺，引人入胜。内宫和外宫同时举行，被指定为京都府的传统庆典之一。每年9月第1个周日举行。



## 10月

### 额田的山车节

在夜久野町额田地区每年10月的第2个周六和周日举办奇特庆典活动。祈求五谷丰收，以蔬菜和草木为故事背景等的世界“作物 (下山车)”，和2层建筑的上层旋转花车 (上山车) 的巡回庆典的场面最为热烈。被指定为京都府的传统庆典之一。



## 10月 大江山 酒吞童子节

鬼武士队列和鬼的传统艺术、鬼鉴定等，在流传着鬼故事的大江町里开展的鬼的庆典活动。



## 11月 福知山马拉松

每年1万人参加的大型体育活动。穿过明智光秀光辉的城下町，沿着汹涌的由良川奔跑。

# 好吃！ 福知山的甜点 Sweets

乘坐丹后黑松号，  
来一段奢侈的甜点列车旅行吧。

# 你知道吗？福知山的名产



京都水菜和黄瓜，紫豆等名牌京都蔬菜。



## 福知山的铭茶

由良川的质量上乘冠茶。全国茶品评会上曾获得过日本第一。



在春天味觉代表性的报恩寺的鲜笋，色白里嫩，白渣极少的淡雅口味。

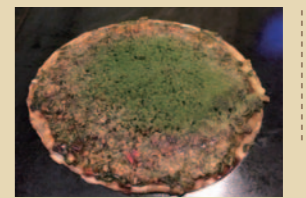


丹波甘栗，丹波黑豆，丹波大纳言小豆等丹波特产数不胜数。



# 想尝一尝！

## 熟知此地的人， 福知山的美食家



## 超薄煎菜饼

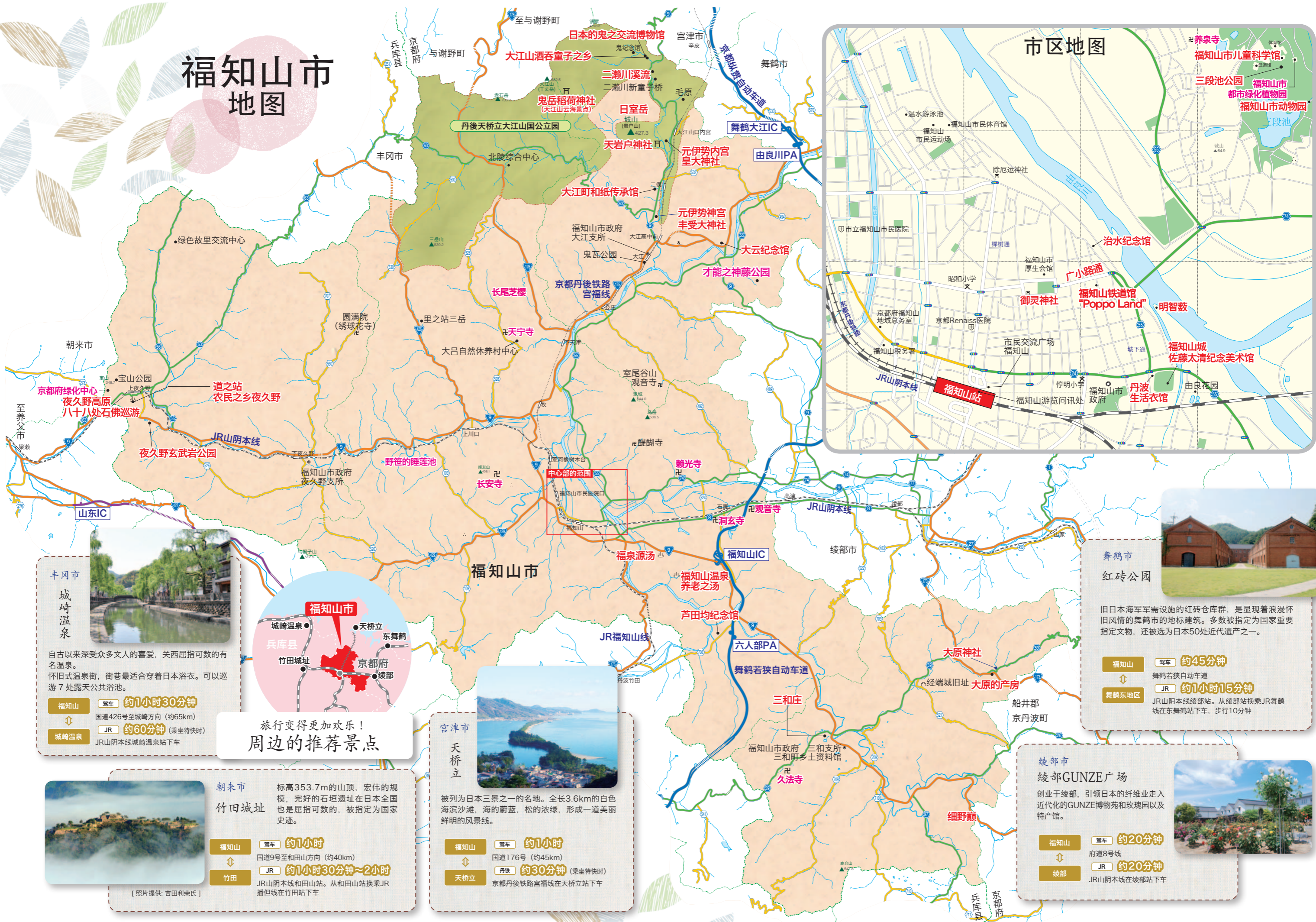
福知山的什锦煎菜饼是超薄的！因为薄所以几张都能吃得下哦。



## 茶色炒面

茶色炒面，柔软劲道，味道香，最大的特点就是简直象橡胶一样十分有嚼头。

# 福知山市地图



市区地图

## 丰冈市 城崎温泉



自古以来深受众多文人的喜爱，关西屈指可数的有名温泉。怀旧式温泉街，街巷最适合穿着日本浴衣。可以巡游7处露天公共浴池。

福知山 驾车 约1小时30分钟  
 国道426号至城崎方向 (约65km)  
 福知山 JR 约60分钟 (乘坐特快时)  
 城崎温泉 JR山阴本线城市城崎温泉站下车

## 旅行变得更加快乐！ 周边的推荐景点

### 朝来市 竹田城址

标高353.7m的山顶，宏伟的规模，完好的石垣遗址在日本全国也是屈指可数的，被指定为国家史迹。

福知山 驾车 约1小时  
 国道9号至和田山方向 (约40km)  
 竹田 JR 约1小时30分钟~2小时  
 JR山阴本线和和田山站。从和田山站换乘JR播但线在竹田站下车

【照片提供：吉田利荣氏】

### 宫津市 天桥立



被列为日本三景之一的名地。全长3.6km的白色海滨沙滩，海的蔚蓝，松的浓绿，形成一道美丽鲜明的风景线。

福知山 驾车 约1小时  
 国道176号 (约45km)  
 天桥立 丹铁 约30分钟 (乘坐特快时)  
 京都丹后铁路宫福线在天桥立站下车

### 舞鹤市 红砖公园



旧日本海陆军需设施的砖红仓库群，是显现着浪漫怀旧风情的舞鹤市的地标建筑。多数被指定为国家重要指定文物，还被选为日本50处近代遗产之一。

福知山 驾车 约45分钟  
 舞鹤若狭自动车道  
 福知山 JR 约1小时15分钟  
 JR山阴本线舞鹤站。从舞鹤站换乘JR舞鹤线在东舞鹤站下车，步行10分钟

### 绫部市 绫部GUNZE广场

创业于绫部，引领日本的纤维业走入近代化的GUNZE博物馆和玫瑰园以及特产馆。

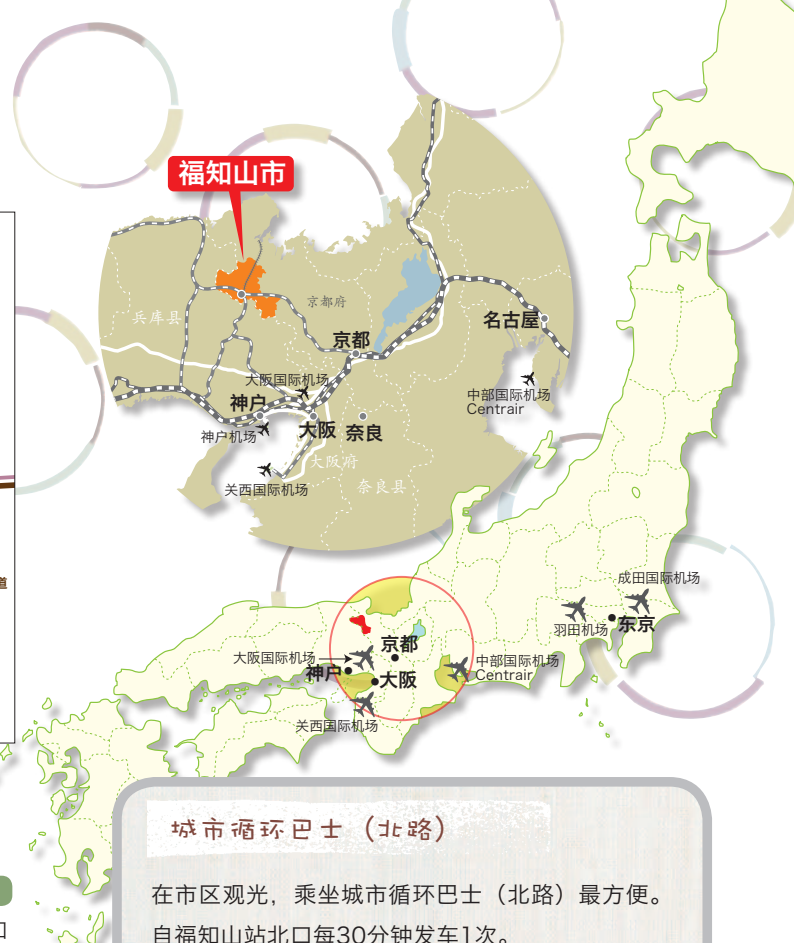
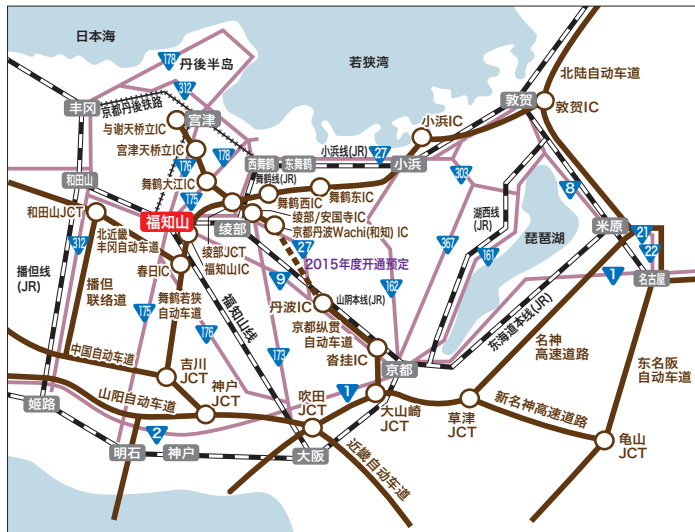
福知山 驾车 约20分钟  
 府道8号线  
 绫部 JR 约20分钟  
 JR山阴本线在绫部站下车





# ACCESS TO FUKUCHIYAMA

前往福知山的交通路线



## 与主要城市之间的交通路线

### 驾车

从京都约1小时45分钟

京都纵贯自动车道和国道9号，约85km

从大阪约1小时30分钟

中国自动车道和舞鹤若狭自动车道的福知山I.C.，约100km

从敦贺约1小时30分钟

舞鹤若狭自动车道，约110km

### 铁路

从京都约1小时15分钟

JR山阴本线（特快）在福知山站下车

从大阪约1小时30分钟

JR福知山线（特快）在福知山站下车

### 高速巴士

从大阪（难波）直达 约1小时50分钟

从神户（三宫）直达 约1小时30分钟

从东京 直达 约9小时30分钟

## 交通机关的咨询方式

- 铁路
  - JR福知山站 0773-23-8632
  - 京都丹后铁路福知山站 0773-23-7115
- 巴士
  - 京都交通 0773-22-6367
  - 丹后海陆交通 0772-42-0321
  - 西日本JR巴士 0771-86-1510
  - 京都交通高速巴士预约中心 0773-76-8800
- 出租车
  - 日出租租车福知山营业所 0773-22-4111
  - 中央出租车 0773-22-1313
  - 福福出租车 0773-22-8822

## 观光咨询

### 福知山观光介绍所

电话:0773-22-2228 传真:0773-24-4440

邮编:620-0045 福知山市站前町 439

<http://www.dokkoise.com/>

发行：福知山市观光振兴课  
 邮编：620-8501 福知山市字内记 13-1  
 电话：0773-24-7076 传真：0773-23-6537  
<http://www.city.fukuchiyama.kyoto.jp/>

※ 本刊刊载的部分照片由“地区魅力再发现照片协会”的会员吉田博氏、森治孝雄氏、大西宪夫氏、竹中正彦氏提供。  
 ※ 北近畿丹后铁路自2015年4月起更名为“京都丹后铁路”。“厚中问屋”站更名为“福知山市民医院口”站。

## 福知山市

### 城市循环巴士（北路）

在市区观光，乘坐城市循环巴士（北路）最方便。  
 自福知山站北口每30分钟发车1次。

全天车票/大人300日元，儿童150日元

### 出借自行车

在市区观光，推荐您租用自行车！

- 福知山观光介绍所 0773-22-2228 2小时400日元~
- 福知山停车场 0773-23-0266 5小时400日元~

观光导游，请咨询福知山导游协会！

### 福知山城和市内观光

导游每人每天3,000日元（※需提前预约）

咨询处 福知山观光介绍所（0773-22-2228）



海之京都

在天地山海中生息 和的源流

—海之京都观光圈—

京都府位于日本海一侧的“海之京都”。  
 自绳文时代起，日本固有文化从海上传入，与大陆文化相互融合，形成了强大的古代文明DNA，现如今也可以在天地山海的景色中感受得到。

汇集了日本海，以及横贯京都和大阪的由良川的水运港口城市福知山市，不仅是商贸等的交流中心，其繁荣兴盛由来已久，现在仍然是交通重害以及北近畿的大门，是人与人以及物流的交汇之地。

追逐远古历史，眺望在天地山海中生息的和的源流，前往“海之京都”的旅行，就从福知山开始！

海之京都观光推进协会 <http://www.uminokyoto.jp/>